

Ylläsjoen ranta-asemakaavan osittainen kumoaminen

OSALLISTUMIS- JA ARVIOINTISUUNNITELMA

Kolarin kunta

FCG Finnish Consulting Group Oy

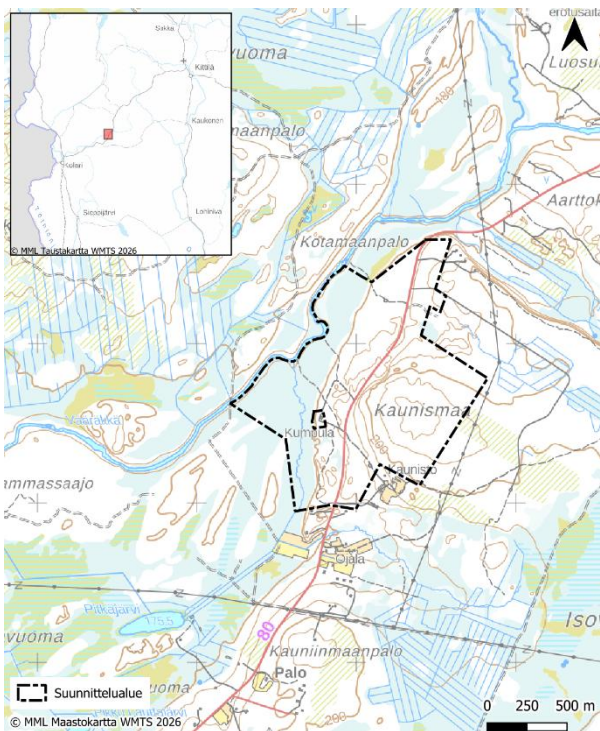
17.4.2026

P51093

Osallistumis- ja arviointisuunnitelmassa (alueidenkäyttölaki 63 §) kuvataan kaavatyön tavoitteet ja lähtökohdat, valmistelun ja päätöksenteon eteneminen, kaavan vaikutusten arviointitavat sekä osallistumismahdollisuudet ja tiedottaminen. Osallistumis- ja arviointisuunnitelmaa päivitetään kaavatyön eri vaiheissa tarvittaessa

Suunnittelualue

Suunnittelualue sijoittuu Ylläsjoen ranta-alueella sijaitsevan Kaunismaan alueelle. Suunnittelualue käsittää Kolarin kunnassa sijaitsevat Davvi Metsä Oy:n omistamat kiinteistöt 273-402-0009–0010 Anttila ja 273-402-0011-0004 Kumpula.



Kuva 1. Suunnittelualueen rajaus maastokartalla

Asemakaavan tarkoitus ja tavoite

Suunnittelualueelta kumotaan maankäyttö- ja rakennuslain mukainen ranta-asemakaava maanomistajien aloitteesta Ylläsjoen alueelta

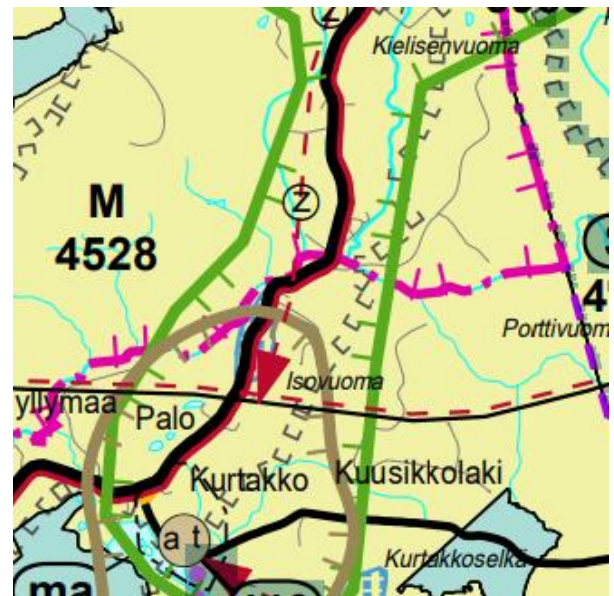
Kaavan tavoitteena on mahdollistaa asemakaavan osittainen kumoaminen Ylläsjoen ranta-asemakaavan alueella.

Suunnittelualueen taustaa

Kolarin kunta on päättänyt lähteä tutkimaan Ylläsjoen alueen ranta-asemakaavan kumoamista. Asemakaavatyön laatijana toimii FCG Finnish Consulting Group Oy.

Aluetta koskevat suunnitelmat

Maakuntakaava



Kuva 2. Ote voimassa olevasta maakuntakaavasta.

Suunnittelualue kuuluu ympäristöministeriön 23.6.2010 vahvistamaan Tunturi-Lapin

17.4.2026

maakuntakaavaan. Korkein hallinto-oikeus hylkäsi 16.5.2012 Tunturi-Lapin maakuntakaavasta tehdyt valitukset.

Alue kuuluu Maaseudun kehittämisen kohdealueeseen (mk). Merkinnällä osoitetaan maaseutuvyöhykkeitä, joihin kohdistuu alueidenkäytöllisiä kehittämistarpeita ja niiden yhteensovittamista. Alue kuuluu myös matkailun vetovoima-alueeseen, matkailun ja virkistykseen kehittämisen kohdealueeseen, jonka mukaan aluetta tulee kehittää matkailukeskusten, maaseutumatkailun, palvelujen ja reitistöjen yhteistoiminnallisena kokonaisuutena pääkäyttötarkoitusten kanssa yhteensopivalla tavalla. Alueen läpi kulkee merkittävästi parannettava tie. Alueelle on osoitettu sähkölinjan yhteystarve. Alue on erityisesti poronhoitoa varten tarkoitettujen alueen rajalla.

Yleiskaava

Alueella ei ole voimassa olevaa yleiskaavaa.

Asemakaava

Alueella on voimassa oleva Ylläsjoen ranta-kaava, joka on päivätty 15.7.1988.

Asemakaavassa alueelle on osoitettu Asuinpientalojen ja majoitusrakennusten kortteli-alue, lähivirkistysalue, erillisloma-asuntojen kortteli-alue, rivitalojen ja muiden kytkettyjen loma-asuntojen kortteli-alue, Matkailua palvelevien rakennusten kortteli-alue, Maa- ja metsätalousalue, jossa maanpinnan muokkaus ja avohakkuu on kielletty, sekä maa- ja metsätalousalue, jonka käytössä tulee huomioida ulkoilun tarpeet sekä ympäristönhoidon vaatimukset.



Kuva 3. Ote voimassa olevasta asemakaavasta.

Maanomistus ja vuokraus

Suunnittelualue on yksityisessä omistuksessa.

Tutkittavat vaihtoehdot

VE0: Asemakaavaa ei muuteta

VE1: Asemakaavan kumoaminen suunnittelualueen rajauksen mukaiselta alueelta (kuva 3), muilta kuin tilan **273-402-11-39** osalta.

Vaikutusten arviointi

Asemakaavan toteuttamisen välittömiä ja välillisiä vaikutuksia arvioidaan alueidenkäyttölain 9 §:n sekä maankäyttö ja rakennusasetuksen 1 §:n mukaisella tavalla.

17.4.2026

Suunnittelutyö laaditaan olemassa olevia selvityksiä hyödyntäen ja niitä tarvittaessa täydentäen.

Osalliset ja vuorovaikutus

Osallisilla tarkoitetaan alueen maanomistajia ja niitä, joiden asumiseen, työntekoon tai muihin oloihin kaava saattaa vaikuttaa, sekä viranomaisia ja yhteisöjä, joiden toimialaa suunnittelussa käsitellään. (Alueidenkäyttölaki 62 §)

Tunnistetut osalliset:

Viranomaiset:

- Ympäristölautakunta
- TLS Verkko Oy
- Tunturi-Lapin Vesi Oy
- Lupa- ja valvonta virasto
- Lapin elinvoimakeskus
- Lapin Liitto
- Lapin hyvinvointialue
- Lapin hyvinvointialue/Lapin Pelastuslaitos
- Muonion paliskunta
- Ylläsjärven kyläyhdistys r.y.
- Osuuskunta Ylläsjärven Valokuitu
- Tornionlaakson museo
- Lapin luonnonsuojelupiiri
- Ylläksen Ystävät r.y.
- Äkäslompolon kyläyhdistys r.y.

Kaava-alue ja sen ympäristö:

- Kaava-alueen maanomistajat ja -haltijat
- Kaava-alueeseen rajoittuvien kiinteistöjen maanomistajat ja -haltijat

Muut:

- Alueen teleoperaattorit
- muut asukkaat ja kuntalaiset

Asemakaavan muutoksen vireilletulosta ja suunnittelun eri vaiheiden etenemisestä ilmoitetaan kunnan hallintosäännön mukaisesti.

Kaavan kuulutukset, osallistumis- ja arviointisuunnitelma sekä kaavaluonnos ja -ehdotus selostuksineen ja liitteineen asetetaan julkisesti nähtäville kunnan virallisella ilmoitustaululla ja kunnan internetsivuilla osoitteessa www.kolari.fi.

Suunnittelun vaiheet

Käynnistysvaihe

Kunnanhallituksen tekemällä päätöksellä on käynnistetty asemakaavan muutoksen tutkiminen. Ranta-asemakaavan osittaisen kumoamisen vireilletulosta on kuulutettu 4.3.2026. Osallistumis- ja arviointisuunnitelma oli nähtävillä 4.3.–2.4.2026. jolloin osallisilla oli mahdollisuus esittää mielipiteensä. Nähtävillä olosta ilmoitettiin paikallislehdessä ja virallisella ilmoitustaululla.

Valmisteluvaihe

Asemakaavaluonnos asetetaan nähtäville (vähintään 14 pv), jolloin osallisilla on mahdollisuus esittää mielipiteensä. Nähtävillä olosta ilmoitetaan paikallislehdessä ja virallisella ilmoitustaululla.

Ehdotusvaihe

Asemakaavan muutosehdotus asetetaan nähtäville vähintään kuukauden ajaksi (30 pv) sekä pyydetään tarvittavat lausunnot.

17.4.2026

Osallisilla ja kunnan jäsenillä on mahdollisuus esittää muistutus kaavaehdotuksesta. Nähtävillä olosta ilmoitetaan paikallislehdessä ja virallisella ilmoitustaululla.

Hyväksymisvaihe

Asemakaavan muutoksen hyväksyy kunnanvaltuusto kunnanhallituksen esityksestä.

Tavoiteaikataulu

Tavoitteena on, että asemakaavan luonnos on nähtävillä keväällä 2026 ja asemakaavan muutosehdotus syksyllä 2026. Tavoitteena on, että asemakaava tulisi voimaan loppuvuonna 2026.

Palautteen antaminen

Kirjalliset mielipiteet osallistumis- ja arviointisuunnitelmasta (OAS) ja kaavaluonnoksesta sekä muistutukset kaavaehdotuksesta toimitetaan Kolarin kunnanhallitukselle osoitteella:

Isopalontie 2, 95900 Kolari tai kirjaamo@kolarifi



Yhteystiedot

Lisätietoja saa Kolarin kunnalta ja kaavan laatijalta FCG Rakennettu ympäristö Oy:stä

Kolarin kunta

Kullervo Lauri
Tekninen johtaja
p. 0400 395 587
kullervo.lauri@kolari.fi

Vili Mustonen
Maankäyttöinsinööri
p. 0406 896 126
vili.mustonen@kolari.fi

FCG Rakennettu Ympäristö Oy

Tarja Outila
Projektijohtaja, TkT, Arkkitehti YKS 726
p. +358 440888163
tarja.outila@fcg.fi

Enni Wiljanen
Arkkitehti SAFA, YKS 645
p. 040 563 4414
enni.wiljanen@fcg.fi