



Kolari Ylläsjärvi

Asemakaavan laajennusalueen arkeologinen inventointi 2023

Arttu Tokoi
Maanala Oy

MAAN
ALA

Sisällys

Tutkimuksen perustiedot	3
1. Tausta ja tutkimustehtävä.....	4
2. Menetelmät.....	4
3. Historiallinen kartta-aineisto, topografia ja nimistö	4
4. Yhteenveto tutkimuksen tuloksista	6
5. Lähteet	6

Tutkimuksen perustiedot

Kohde: Kolarin Ylläsjärven asemakaavan laajennus

Tutkimuksen tyyppi: arkeologinen inventointi

Tavoite: Selvittää, onko alueella arkeologisia kohteita

Kenttätyöaika: 6.10.2023

Tutkijat: FM Arttu Tokoi, Maanala Oy

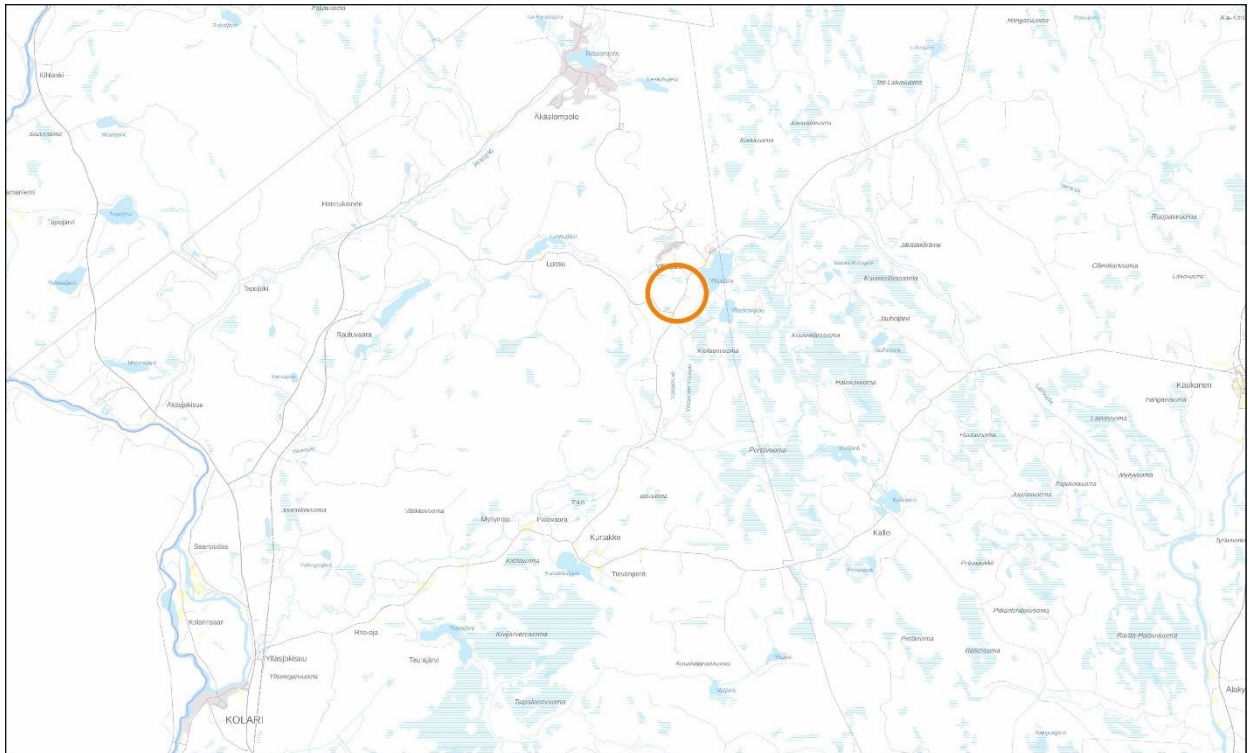
Tilaja: FCG Finnish Consulting Group Oy

Aiemmat arkeologiset inventoinnit: –

Alkuperäinen arkistoaineisto digitaalisine valokuvineen: Maanala Oy. Raporttikopiot pdf-muodossa: Museoviraston arkisto, alueellinen vastuumuseo ja työn tilaaja.

Talletetut esinelöydöt: Ei talletettuja löytöjä

Tulos: Alueelta ei löydetty arkeologisia kohteita



Kuva 1. Hankealueen sijainti. Pohjakartta: Maanmittauslaitos.

Raportin karttakoordinaatit on ilmoitettu ETRS-TM35FIN-järjestelmässä.

Kansikuva: Vanha umpeenkasvanut leiripaikka Kotarovanojan lähellä. Kuva: Arttu Tokoi.

1. Tausta ja tutkimustehtävä

Inventointi liittyy Ylläsjärven asemakaavan laajennukseen ns. Kotatievan alueella. Hankealue rajautuu itäpuoleltaan Rämäänniemen–Ylläsjärven ranta-asemakaavan alueeseen. Inventoidun kaava-alueen pinta-ala on noin 42 ha.

Sopimus arkeologisesta inventoinnista solmittiin FCG Finnish Consulting Group Oy:n ja Maanala Oy:n välille 7.8.2023. Maastotyöt teki FM Arttu Tokoi 6.10.2023.

2. Menetelmät

Valmistelemina töinä tutkittiin alueelta saatavissa oleva historiallinen kartta-aineisto, paikannimistö ja rinnevarjoste. Näitä käsitellään tarkemmin edempänä.

Maastotöissä aluetta tarkasteltiin silmämääräisesti. Lisäksi muinaisjäännösten kannalta sopiviksi katsottuja paikkoja tutkittiin metallinpaljastimella ja koekuopin.

Tehdyt havainnot dokumentoitiin sanallisesti, valokuvin ja mittaamalla. Mittauksiin käytettiin GPS-paikanninta.

Sääolosuhteet olivat maastotöiden aikaan hyvät.

3. Historiallinen kartta-aineisto, topografia ja nimistö

Pitäjänpitokartasto ei yllä hankealueelle. Sen sijaan alue osuu Ylläsjärven taloa ja lähialueita kuvaavalle kartalle vuodelta 1886–87 (Bärlund). Alueelle ei ole kuvattu kartalla maankäyttöä (kuva 3). Tilanne on sama peruskartalla 1968 sekä topografikartoilla 1980, 1983 ja 2000.

Alue on maastoltaan pääosin kangasta. Keski-osistaan se on hyvin epätasaista kumpareikkoa. Kotarovanoja laskee alueen lounaispuolen läpi ja sitä ympäröivä alue on suota. Kangasrinneet ojan varsilla soveltuisivat kohtuullisesti leirytykseen, ja ovat todennäköisesti alueella sopivinta seutua muinaisjäännösten kannalta.

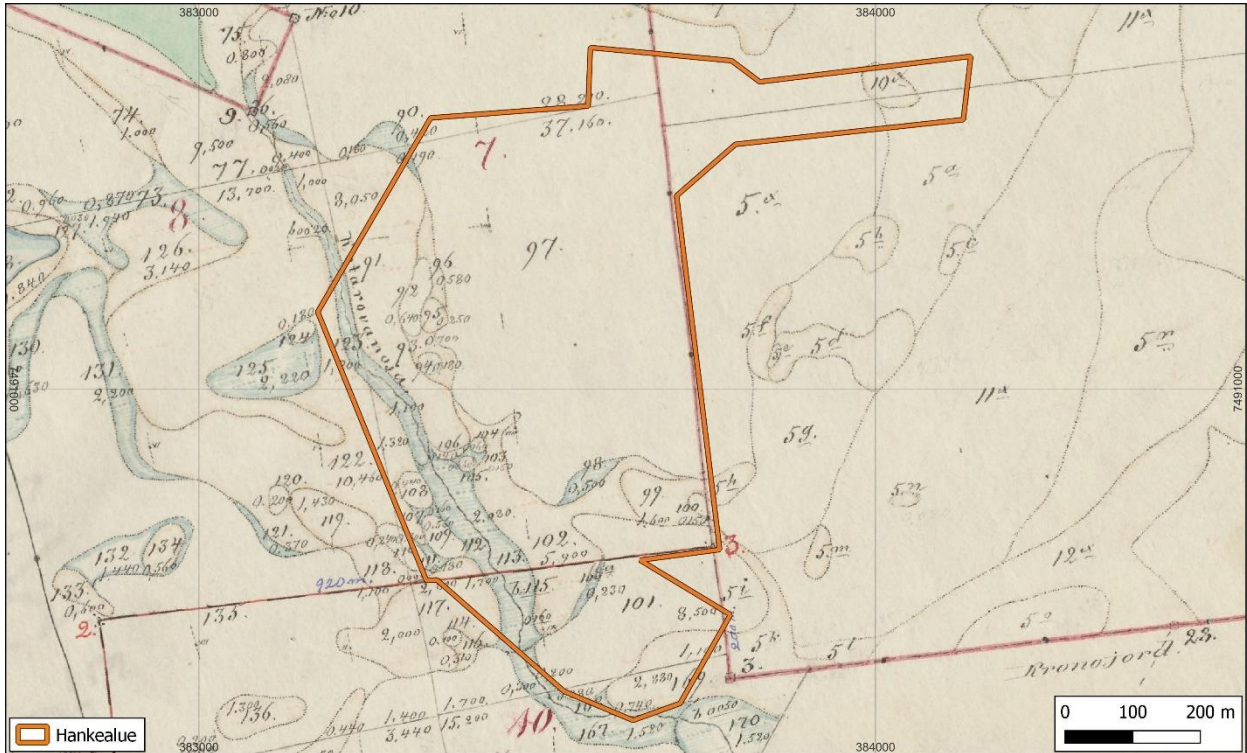
Rinnevarjosteessa (kuva 4) ei ole nähtävissä poikkeamia kuten tervahautoja, joskin alueen epätasainen maasto teki havainnoinnista vaikeaa.



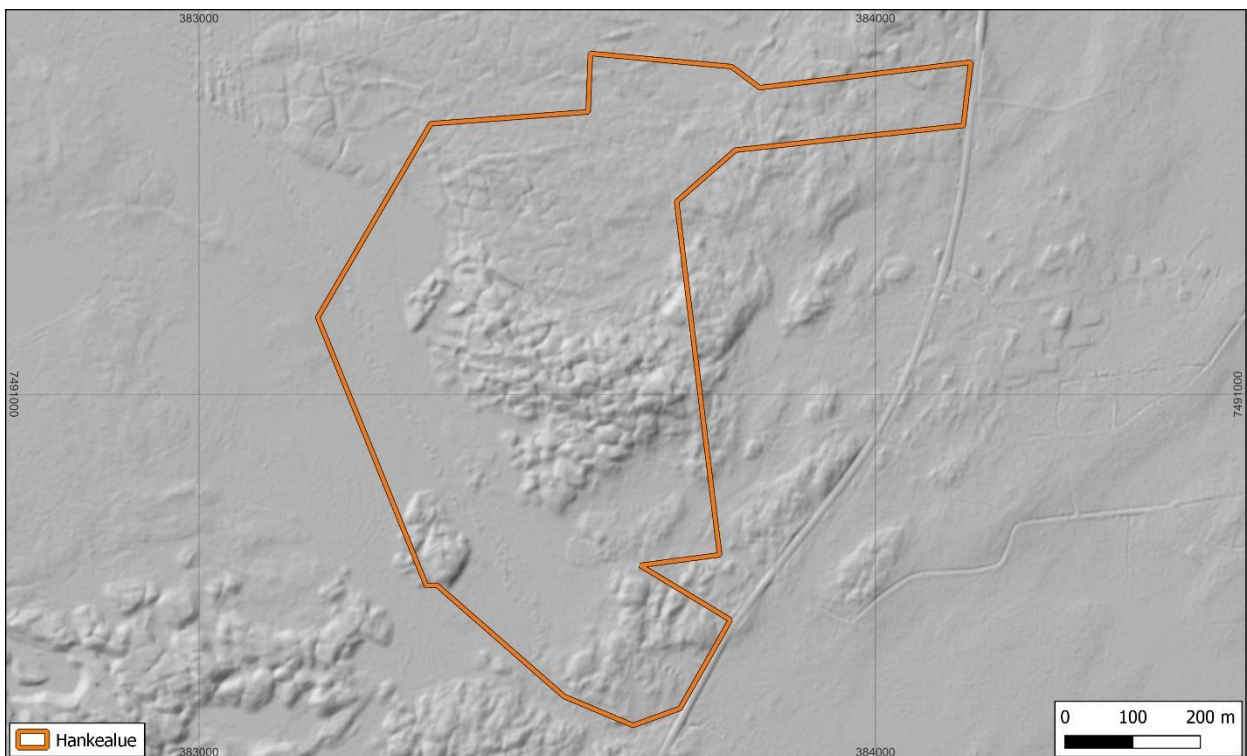
Kuva 2. Maastossa tarkastetut alueet. Pohjakartta: Maanmittauslaitos.

Alueen pääosin kattavan kankaan nimi puuttuu nykymkartalta, mutta kyseessä on mitä ilmeisimmin *Välimaa*. Nimi esiintyy kartoilla 1968–1983, minkä lisäksi sen kuvaus löytyy nimiarkistosta (Kirsti-Maija Knuutila 1967).

Jostain syystä 2000-luvun kartoilla nimi on siirretty tästä länteen olevalle kankaalle, joka on aiemmin tunnettu *Kotarovana*. Kaavaprosessissa alueesta käytettyä nimeä Kotatieva ei löydy vanhoilta kartoilta tai muista lähteistä.



Kuva 3. Hankealue vanhalla jakokartalla (Bärlund 1886–87).



Kuva 4. Alue rinnevarojstekartalla. Pohja-aineisto: Maanmittauslaitoksen 2 m korkeusmalli.

4. Yhteenveto tutkimuksen tuloksista

Alue tarkastettiin maastossa varsin tarkasti. Useammastakin kohdasta löydettiin merkkejä leiripaikoista, mutta ne ajoittuivat löytöjen perusteella lähelle nykyaikaa.

Merkkejä muinaisjäännöksistä tai muista arkeologisista kohteista ei löydetty.

Oulussa 31.10.2023

Arttu Tokoi

Arkeologi, FM

Maanala Oy

5. Lähteet

Kartat

Bärlund K.J. 1886–87. *Karta öfver Ylläsjärvi hemmans Egor Kurtakko by af Öfvertorneå socken, Kemi Härad och Uleåborgs län*. Kolari 402:23³. Maanmittauslaitoksen arkisto.

Peruskartta 1968. *Ylläsjärvi 2732 04*. Maanmittauslaitos.

Topografinen kartta 1980. *Äkäslompolo 2732 1*. Maanmittauslaitos.

Topografinen kartta 1983. *Äkäslompolo 2732 1*. Maanmittauslaitos.

Topografinen kartta 2000. *Kittilä 2732*. Maanmittauslaitos.



Kuva 5. Painanteita ja kumpareita alueen keskiosissa. Kuva: Arttu Tokoi.



Kuva 6. Vanha leiripaikka. Kuva: Arttu Tokoi.



Kuva 7. Tasamaata alueella. Kuva: Arttu Tokoi.